



## Kurz-Anleitung/Short instruction

### zur Verwendung von/how to use

# AIR Xpand!2® unter/with Capella® 9/8

(V 0.93)

Anton Stabentheiner © 12.11.2023



Die Konfiguration enthält Anweisungen für den Betrieb des VST-Plugins/Players **AIR Xpand!2®** unter **Capella® 9 und 8**, getestet unter Windows 7/64bit und Windows 10 (empfohlen), aber trotzdem experimentell. Sie kann frei verwendet werden.

Sie läuft

- a) im **Capella-internen Speicherbereich** oder (und viel komfortabler zu bedienen) über
- b) in **Vienna Ensemble Pro 7** in einem capella-externen Speicherbereich. Vienna Ensemble Pro 7 ist ein kostenpflichtiger Software Server der Vienna Symphonic Library (VSL) zur Integration von (VST)-Plugins verschiedener Hersteller, auch im Netzwerk. Zu verwenden ist die 32-bit-Version! Die Konfiguration sollte nur unter **Capella 9** mit der **neuesten capella-tune** (*captune.dll*) verwendet werden!

**Xpand!2®** bietet neben einer Fülle von vorkonfigurierten Synthesizer-Instrumenten auch die Möglichkeit, eigene Klänge zu erzeugen bzw. vorhandene anzupassen. Es ist multitimbral, das heißt, man kann bis zu 4 Klänge gleichzeitig spielen lassen. Obwohl Capella 9 nicht alle vorhandenen Ansteuerungsmöglichkeiten ausnutzen kann, läßt es sich recht produktiv einsetzen. Die vorliegende Konfiguration steuert neben einer **Auswahl** verschiedener **vordefinierter Klänge** auch ein paar **neu geschaffene Klang-Kombinationen** an (s. z.B. Screenshots unten; und "Klang" im Capella Mustersystem).

Als Artikulationen sind "normal" und "marcato" in den "\*\_captune.ini"-Dateien und in den "chunk"-Dateien bzw. "Cviframe"-Dateien definiert, für E-Pianos auch "sordino". Andere Spielweisen können entsprechend den "Dynamik"-Einstellungen in der capella-tune beeinflusst werden.

**Version 0.91:** (27.01.2021) Sehr unvollständige Basis-Konfiguration, **V. 0.92:** (29.12.2021) jetzt mit „13 Acoustic Piano | 01 Natural Grand Piano“. **V. 0.93:** (12.11.2023) Angepasste "\*\_captune.ini". Wer mehr will, muß selbst Hand anlegen.

**Haftungsausschluß:** Ich übernehme keine Haftung für die vollständige Funktion dieser Konfiguration. Abgebrannte Prozessoren werden nicht ersetzt und rauchende Köpfe nicht behandelt. Das heißt, es gibt keinen Support! Unzulänglichkeiten können gemeldet werden an: [anton.stabentheiner@uni-graz.at](mailto:anton.stabentheiner@uni-graz.at).

The configuration includes rules to use the VST-Plugin/Player **AIR Xpand!2®** with **Capella® 9 and 8**, tested under Windows 7/64bit and Windows 10 (recommended). It is still experimental. Use is for free.

It runs

- a) inside the **Capella memory** (~1.9 GByte-limit!) or (and much more comfortable in use) with
- b) in **Vienna Ensemble Pro 7** outside the capella memory. Vienna Ensemble Pro 7 is a software server of the Vienna Symphonic Library (VSL) for integration of (VST)-Plugins of different manufacturers, also in a network (to buy from VSL). Use the 32-bit-version only!

**Xpand!2®** not only includes many pre-configured synthesizer instruments but allows you to develop your own sounds and to adapt the built-in sounds to your needs. It is multitimbral, i.e. you can play up to 4 sounds simultaneously. Though with Capella 9 you cannot use all of its many possibilities, it is nevertheless quite helpful if you need synthesizer sounds. With this configuration you can use a **selection of predefined sounds** as well as some **new sound combinations** (see e.g. screenshots below; and "Sound" in the Capella SystemTemplate).

Built-in articulations defined in the "\*\_captune.ini"-files, and in the "chunk"-files and "Cviframe"-files, respectively, are "normal" and "marcato", and "sordino" for E-Pianos. Other articulations are played according to the "Dynamics" settings of the capella-tune.

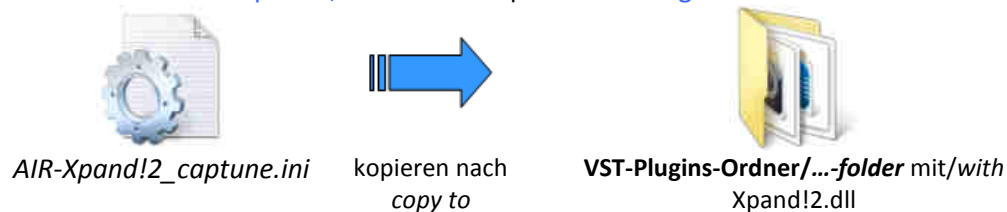
**Version 0.91:** (27.01.2021) Quite incomplete basic configuration, **V. 0.92:** (29.12.2021) now with „13 Acoustic Piano | 01 Natural Grand Piano“. **V. 0.93:** (12.11.2023) Adapted "\*\_captune.ini". To get more is at your hand.

**Exemption clause:** I deny any liability for the proper function of this configuration. Burned processors are not replaced and fuming brains are not being treated. There is no support! Shortcomings may be mailed to: [anton.stabentheiner@uni-graz.at](mailto:anton.stabentheiner@uni-graz.at).

## A) Betrieb im Capella-Speicherbereich/Use in internal Capella memory



- 1) Konfigurationsdatei kopieren/copy file: **AIR-Xpand!2\_captune.ini**  
in das Verzeichnis kopieren, in dem die "Xpand!2.dll" liegt:



- 2) Ordner **AIR-Xpand!2-chunks** kopieren/copy folder:  
Den Ordner "AIR-Xpand!2-chunks" in dasselbe Verzeichnis kopieren.



- 3) Capella starten/start Capella

- 4) In der capella-tune/inside capella-tune:

Ausgabegerät hinzufügen/add device: **AIR-Xpand!2\_captune.ini**

- 5) Partitur (Mustersystem)/in score (SystemTemplate):

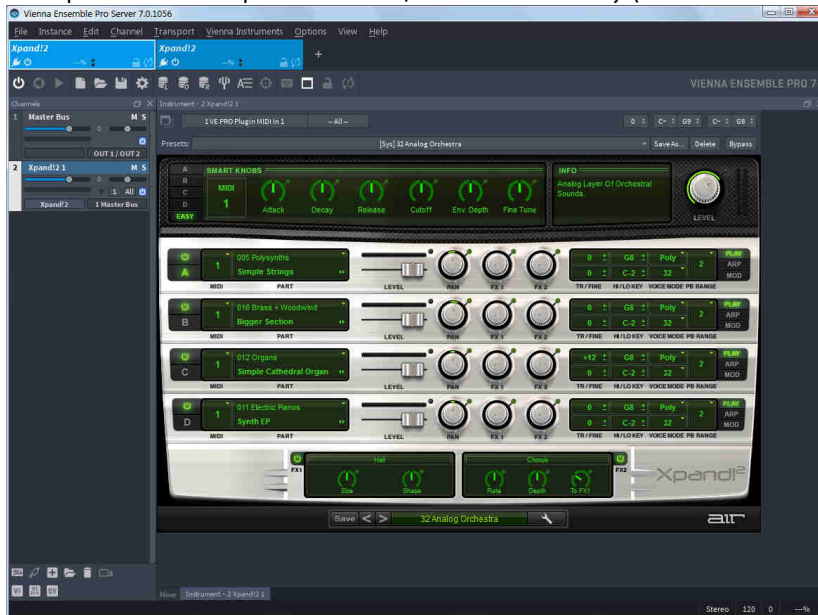
Gerät wählen/select device: **VST: Xpand!2 – AIR-Xpand!2**

Instrument(e) zuordnen/select instrument(s)

- 6) Loslegen/have fun!

Die/The **Xpand!2 User presets** sind/are inkludiert/included (Folder "Xpand!2 Presets User").

## B) Betrieb mit Vienna Ensemble Pro 7 Server/Use with Vienna Ensemble Pro 7 im Capella-externen Speicherbereich/in external memory (Vienna Ensemble Pro = kostenpflichtig/with costs!)



1) Konfigurationsdatei kopieren/copy file: **Vienna Ensemble Pro-AIR-Xpand!2\_captune.ini**  
in das Verzeichnis kopieren, in dem die " Vienna Ensemble Pro.dll " liegt:



Vienna Ensemble Pro-AIR-Xpand!2\_captune.ini



kopieren nach  
copy to



VST-Plugins-Ordner/...-folder  
mit/with  
Vienna Ensemble Pro.dll

2) Ordner **VE-PRO-AIR-Xpand!2-Cviframes** kopieren/copy folder:  
Den Ordner " VE-PRO-AIR-Xpand!2-Cviframes " in dasselbe Verzeichnis kopieren.



VE-PRO-AIR-Xpand!2-Cviframes,  
Ordner/folder



kopieren nach  
copy to



VST-Plugins-Ordner/...-folder  
mit/with  
Vienna Ensemble Pro.dll

3) Vienna Ensemble Pro Server starten/start Vienna Ensemble Pro Server (32-bit-Version!)  
→ muß immer VOR Capella gestartet sein/must run before you start Capella!

4) Capella starten/start Capella

5) In der capella-tune/inside capella-tune:

Ausgabegerät hinzufügen/add device: Vienna Ensemble Pro-AIR-Xpand!2\_captune.ini

6) Partitur (Mustersystem)/in score (SystemTemplate):

Gerät wählen/select device: VST: Vienna Ensemble Pro - VE-PRO-AIR Xpand!2

Instrument(e) zuordnen/select instrument(s)

7) Loslegen/have fun!

Die/The files für/for die/the **32-bit Vienna Ensemble Pro Instanzen/Instances** sind/are  
inkludiert/included (Folder "Vep32-Files VE-PRO-AIR-Xpand!2").

Die/The **Xpand!2 User presets** sind/are inkludiert/included (Folder "Xpand!2 Presets User").